

# Informativo Nova Esperança



Faculdades de Enfermagem e  
de Medicina Nova Esperança  
De olho no futuro

Ano V Nº18 - João Pessoa, fevereiro de 2011 - www.facene.com.br

## VIII MEGA-AÇÃO SOCIAL CEM/FACENE/FAMENE

Com a disponibilização de vários serviços gratuitos, as Instituições Nova Esperança reafirmam, pela oitava vez, o seu compromisso com a responsabilidade social.

Pág. 6 e 7

CEM  
FACENE  
FAMENE



Foto: Jony Melo

### COLAÇÕES DE GRAU MARCAM FINAL DE ANO DAS INSTITUIÇÕES NOVA ESPERANÇA



ENFERMAGEM/JP - Pág. 8



MEDICINA/JP - PÁG. 9



ENFERMAGEM MOSSORÓ - Pág. 10



**ENTREVISTA:**  
DIRETOR DO HOSPITAL  
NAPOLEÃO LAUREANO  
FALA AO INFORMATIVO  
NOVA ESPERANÇA

Pág. 3 e 4

### BLITZ EDUCATIVA DA FAMENE ORIENTA MOTORISTAS NA ORLA DA CAPITAL

Pág. 5

VEM AÍ O V SEMINÁRIO REGIONAL DE SAÚDE DAS INSTITUIÇÕES NOVA ESPERANÇA - DE 23 A 26 DE MARÇO - HOTEL TAMBAÚ - PB



**Oriana Deyze Correia Paiva Leadebal**

Coordenadora do Núcleo de Pesquisa e Extensão Acadêmicas - Nupea - FACENE/FAMENE

Reafirmando o compromisso social com as comunidades que as cercam, as Faculdades de Enfermagem e de Medicina Nova Esperança mobilizam alunos, professores e funcionários, além de entidades parceiras, públicas e privadas, na realização da VIII Mega-Ação Social, símbolo da responsabilidade social das Instituições Nova Esperança, que oportunizou, a milhares de pessoas residentes nas comunidades carentes de Gramame e Valentina Figueiredo, atendimentos de saúde, cidadania e lazer. Acompanhe os detalhes desse megaevento social nesta edição do Boletim Informativo, que traz ainda informações sobre os resultados da II Mostra Integrada de Ciências da Saúde FACENE/FAMENE, um projeto voltado para crianças do ensino fundamental, com o objetivo de instigar

a adoção de hábitos saudáveis de vida, além de despertar, em nossos estudantes, habilidades necessárias ao trabalho de educação em saúde. Confira também uma ação desenvolvida por um projeto de extensão da FAMENE, junto a detentas, e a blitz educativa que enfocou a prevenção de acidentes de trânsito na orla de João Pessoa. O Boletim traz ainda, nesta edição, a entrevista com o Dr. João Batista Simões, diretor geral do Hospital Napoleão Laureano, referência no atendimento e tratamento de pacientes com câncer na Paraíba, e informações sobre os momentos marcantes da colação de grau de três turmas de enfermeiros formados pela FACENE/JP; da turma pioneira da FACENE/RN e da segunda turma de médicos formada pela FAMENE/JP.

## Dica de Leitura

O livro "Como elaborar projetos de pesquisa", do cientista social e pedagogo Antonio Carlos Gil, como o próprio autor afirma, "é um manual prático de elaboração de projetos de pesquisa", mas não deve, no entanto, ser considerado um "receituário", "pois um assunto tão complexo como a criação científica não seria suscetível de tal redução".

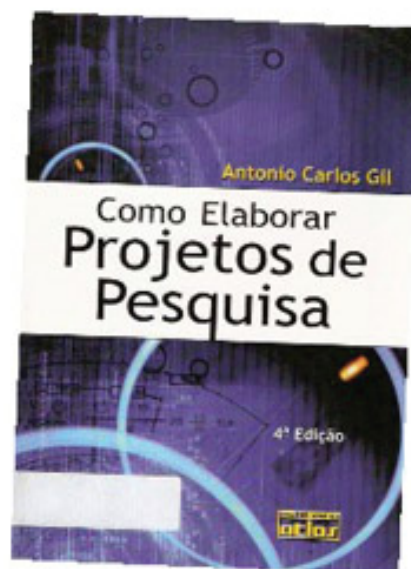
Gil tem larga experiência no ensino de metodologia científica; além de ser doutor em Ciências Sociais, ele tem grande afinidade com a área da saúde, pois também é doutor em Saúde Pública. Essas qualificações lhe dão autoridade necessária para discorrer, com propriedade, sobre um assunto considerado, por muitos, como árido.

No entanto, sua obra tem o mérito de trazer ao leitor, de forma clara

e objetiva, todas as etapas e procedimentos necessários à configuração de uma pesquisa científica de qualidade. O livro está dividido em 16 tópicos que vão da definição sobre o que é uma pesquisa científica a como redigir um projeto e suas etapas.

Uma das maiores dificuldades durante a criação de um projeto de pesquisa, definitivamente, é a sua classificação quanto aos seus objetivos (se é exploratória, descritiva ou explicativa) e quanto aos procedimentos técnicos adotados (se será bibliográfica, documental, experimental, de campo, participante etc.).

Obras que tratam dos processos metodológicos em pesquisa acadêmica são de difícil aceitação e conseqüentemente sua utilidade é



subvalorizada diante do vasto campo em que podem ser aplicadas. O maior mérito de Gil com esta obra está em ter elaborado um livro para um público-alvo predeterminado ("estudantes e profissionais") e com um objetivo claro, "ser um manual prático". O autor alcançou sua grande meta.

Carolina S. S. P. Araújo  
Secretária Geral das Faculdades Nova Esperança

## Informativo Nova Esperança

Boletim informativo Facene/Famene  
Ano V, Nº.18 - fevereiro/2011

Avenida Frei Galvão, 12 - Gramame - João Pessoa PB.  
Fone: (83) 2106-4777 www.facene.com.br

Presidente da Entidade Mantenedora das Faculdades Nova Esperança Kátia Maria Santiago Silveira  
Vice-Presidente da Entidade Mantenedora das Faculdades Nova Esperança Eitel Santiago Silveira  
Coordenadora do Curso de Enfermagem de João Pessoa Nereide de Andrade Virgínio Coordenadora  
do Curso de Medicina Gladys Moreira da Fonseca Secretária Geral Carolina Santiago S. Polaro  
Araújo Coordenadora do Curso de Enfermagem Mossoró Patrícia Josefa Fernandes Bezerra  
Secretária Geral da Facene/RN Maria da Conceição S. Silveira de Sousa Conselho Editorial - Consultoria  
de Marketing Silvio Ricardo Assessoria de Imprensa Jony Melo DRT/PB 766 Diagramação Alessandro Brito  
Colaboração Luiz de Souza Soares Revisão Geral Edielson Jean da S. Nascimento

# UM PORTO SEGURO PARA OS PORTADORES DE CÂNCER NA PARAÍBA

Hospital  
Napoleão  
Laureano

Referência no atendimento e tratamento a pacientes com câncer na Paraíba e no Nordeste, o Hospital Napoleão Laureano, que presta há mais de 48 anos relevantes serviços à sociedade paraibana, ocupa hoje uma posição de destaque no combate a essa impiedosa enfermidade. Diante da importância do referido hospital para o nosso Estado, o Boletim Informativo Nova Esperança entrevista, nesta edição, o diretor geral do Hospital Napoleão Laureano, dr. João Batista Simões.

**Boletim Informativo Nova Esperança - O Hospital Napoleão Laureano presta um serviço eficiente e de qualidade aos pacientes que procuram tratamento contra o câncer. A que isso se deve?**

*João Batista Simões* - Isso é uma missão. E nossa missão tem uma orientação idealizada pelo nosso fundador, Napoleão Laureano, com o objetivo de tratar os pacientes portadores de câncer que não tinham condições de se locomover para outras regiões. E aqui foi instalado, pela Fundação Laureano, o Hospital Napoleão Laureano, que hoje deixou de ser apenas um hospital, para ser uma referência nacional no tratamento do câncer; e sem dúvida nenhuma, um dos maiores estabelecimentos de saúde no Estado da Paraíba, que tem como objetivo principal dar uma assistência de alta qualidade de medicina àqueles que não têm condição de pagar.

**BINE - Qual é a atual situação dos equipamentos disponibilizados pelo Hospital Laureano para o tratamento do câncer?**

“O Hospital Napoleão Laureano deixou de ser apenas um hospital para ser uma referência nacional no tratamento do câncer”

*JBS* – Bem, nós estamos numa fase de renovação de equipamentos. Os aparelhos atuais, em uso, estão sendo substituídos por outros equipamentos de alta tecnologia. Não só pelo ponto de vista de diagnóstico, como também de tratamento. Como por exemplo, os novos equipamentos de radioterapia que acabaram de chegar, além de outros que estão prestes a ser entregues.



Dr. João Batista Simões - Dir. do Hosp. Napoleão Laureano

**BINE - Quanto ao quadro de pessoal, o Hospital está bem servido de técnicos e médicos?**

*JBS* - Sim. Temos um quadro de técnicos e médicos bem preparados, com estágios até fora do país. Todos os médicos daqui têm cursos de aperfeiçoamento em oncologia, porque oncologia é uma especialidade que abrange muitas patologias, e é preciso ter uma boa formação. São patologistas, endoscopistas, radioterapeutas. Porque, na realidade, mesmo um oncologista, só se forma com dez anos. Só com esse tempo, estudando diariamente, é que se pode se considerar uma especialista no tratamento do câncer; especialmente o conhecedor da oncologia maligna, que é o câncer.

**BINE - Entre os diversos setores do Hospital, qual o que demanda uma maior atenção?**

*JBS* - A nossa maior preocupação recai sobre aqueles pacientes que são portadores de câncer, mas que têm tudo para ser curados. Então nós

apostamos nessa cura. A nossa missão é tratar e curar. Hoje, com certeza, com os equipamentos que nós possuímos, com os recursos humanos que nós temos e pelas novas drogas que existem à disposição no mercado, temos condição de dizer que conseguimos curar cerca de quarenta e cinco por cento de todos os casos de câncer que chegam ao Hospital.

**BINE - Dentre as cerca de 25 especialidades oferecidas pelo Hospital Laureano, qual a que possui o maior número de atendimentos?**

**JBS** – Bem, no homem seguramente é a próstata, que é um órgão do sistema reprodutor masculino. Já na mulher, os casos são mais numerosos na mama. Há muitos casos também de câncer de pele. No entanto, nós não o priorizamos, com exceção do melanoma, que é um tumor de baixo grau de incidência; porque o câncer de pele é de fácil diagnóstico e a cura é total. Não tem essa profundidade, nem essa preocupação da metástase.

**BINE - O Hospital Napoleão Laureano, além de sua nobre e árdua missão de tratar os pacientes com câncer, vem sendo um excelente centro de ensinamento aos médicos e aos profissionais da área da saúde. Como o senhor avalia a atuação dos discentes da FACENE/FAMENE no cotidiano do Hospital?**

**JBS** - Eu acho isso muito positivo. Inclusive, essa parceria entre o Hospital Napoleão Laureano e a FACENE/FAMENE é muito salutar. Nós temos a oportunidade de ter um grupo de estudantes aqui frequentando e já estamos visualizando um passo à frente dessa parceria, com a estruturação do Hospital com vista a ter um programa de residência médica em várias especialidades, juntamente com a FAMENE. Ensinar a oncologia, ensinar a educação sobre o câncer, isso é uma prioridade nossa. E nós temos um corpo clínico de profissionais que são docentes de várias universidades: UFPB, FAMENE, entre outras. E estamos fazendo isso. Ensinando. Fazendo com que os jovens tenham uma formação digna para tratar bem os pacientes que

“ **A nossa maior preocupação recai sobre aqueles pacientes que são portadores de câncer, mas que têm tudo para ser curados. Então nós apostamos tudo nessa cura. A nossa missão é tratar e curar** ”



porventura encontrarem em seu caminho.

**BINE - Recentemente o senhor realizou uma visita de cortesia às Faculdades Nova Esperança. Qual foi a sua impressão da infraestrutura disponibilizada aos cursos oferecidos pela FACENE/FAMENE?**

**JBS** - Logo que cheguei à Instituição comecei a olhar e observar tudo. E fiquei surpreso! Não esperava que houvesse toda aquela estrutura lá. Pareceu-me de imediato uma escola com muito sentido de organização.

**BINE - A infraestrutura do Hospital Laureano com seus ambientes e equipamentos atende de forma satisfatória à população?**

**JBS** - Atende sim. Hoje nós temos uma média de oito mil atendimentos por

mês. Temos atualmente cerca de duas mil pessoas em tratamento quimioterápico de câncer. Existem mais de duzentas e cinquenta pessoas fazendo radioterapia. Nós fazemos ainda cerca de quinhentas internações por mês para vários procedimentos clínico-cirúrgicos. O nosso centro cirúrgico trabalha com uma carga aproximada de quatrocentas e cinquenta a quinhentas cirurgias por mês; fora os atendimentos de vários outros serviços que nós colocamos à disposição dos SUS, como endoscopia, anatomia patológica, citologia, colonoscopia e tomografia computadorizada. Nós somos um parceiro importante do Sistema Único de Saúde.

**BINE - De que forma a sociedade poderia ajudar no desenvolvimento das atividades do Hospital Napoleão Laureano?**

**JBS** - Nós temos uma campanha junto à conta de energia da Energisa, onde o cidadão faz o repasse de doações através de uma conta específica. Utilizamos esses recursos para ajudar na manutenção dos equipamentos. Essa campanha é fundamental para o nosso custeio. Esse canal de doação é uma forma de credibilidade da Fundação Laureano, do Hospital Napoleão Laureano junto à sociedade, pois ela acredita nessas entidades pelo seu caráter de seriedade. Doar não é fácil. Nos Estados Unidos existe uma doação per capita média anual de setecentos dólares. Aqui no Brasil nós estamos ainda caminhando na faixa de vinte e dois reais ao ano per capita.

**BINE - O Senhor gostaria de comentar mais algum assunto?**

**JBS** - Sim. Gostaria de ressaltar mais uma vez a importância da caminhada para a instalação da residência médica em oncologia. Isso é um fato novo; de muita responsabilidade, não só para o Hospital Napoleão Laureano, mas também para a FAMENE. Uma residência médica aqui no Estado da Paraíba em oncologia; a primeira nessa área. E tenho certeza que essa vai ser uma semente que vai gerar grandes frutos.

## FAMENE realiza blitz educativa de trânsito na orla da Capital



Com a finalidade de informar os condutores e ocupantes de veículos automotores da Capital quanto à prática de um trânsito seguro, foi realizada nos dias 23 e 24 de outubro, nos cruzamentos das vias Epitácio Pessoa com a Marcionila da Conceição, e Epitácio Pessoa com a Profª. Maria Sales, na orla de João Pessoa, mais uma blitz

educativa da Faculdade de Medicina Nova Esperança (FAMENE).

A ação de alerta aos motoristas teve por objetivo focar a prevenção de acidentes de trânsito. Para tanto, foram abordados os seguintes temas: a importância do uso do cinto de segurança; a utilização do capacete; a maneira correta e segura do

transporte de crianças; e os riscos do emprego do celular ao se guiar veículos.

A atividade extraclasse integra a disciplina Medicina de Tráfego, lecionada nas turmas do quarto período de medicina da FAMENE. Na ocasião, cerca de cem discentes da Instituição levaram informação e orientação aos motoristas e passageiros que transitavam pelo local. Na ação, os alunos se valeram da utilização de faixas, distribuição de panfletos, além da abordagem junto aos condutores.

O professor Fábio Almeida, instrutor da disciplina, falou da importância da blitz educativa para o aprendizado. "Um evento desse tipo é uma oportunidade excepcional para o aluno vivenciar a realidade do trânsito. Além do mais, o contato interpessoal estimula uma interação dos futuros médicos com a população", afirmou.

## QUALIDADE NO ATENDIMENTO E EQUIPAMENTOS MODERNOS SÃO OS DIFERENCIAIS DOS SERVIÇOS PRESTADOS PELO CENTRO MÉDICO DE SAÚDE NOVA ESPERANÇA



Os investimentos realizados pelo Centro Médico de Saúde Nova Esperança na aquisição de novos equipamentos resultam, a cada dia, em mais benefícios aos seus usuários. Prova disso é a agilidade e precisão que os modernos aparelhos proporcionam no atendimento ao público.

Dentre as novas aquisições destacam-se àquelas utilizadas na realização dos exames com maior demanda, como ultrassonografia, e endoscopia digestiva, eletrocardiograma - ECG, raios X, ecocardiograma e mamografia. Este último, por ser um equipamento com tecnologia de ponta, inclusive com imagens de alta resolução, proporciona um diagnóstico mais rápido e preciso.

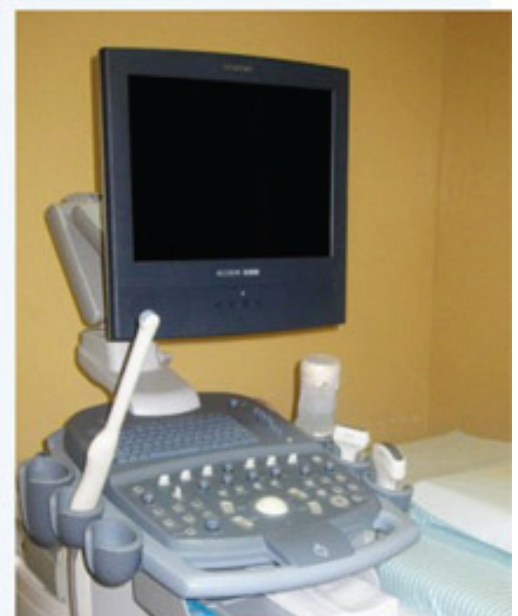
Outro fator importante na

atenção dada pelo Centro Médico de Saúde Nova Esperança aos seus usuários é a variedade de especialidades disponibilizada pela unidade de promoção à saúde, cerca de vinte. Lá, o usuário encontra diversas áreas que tratam da saúde, entre as quais cardiologia, reumatologia, urologia, pneumologia, psiquiatria e obstetrícia.

A unidade de saúde das Instituições Nova Esperança oferece, ainda, exames laboratoriais de todos os tipos, dos mais simples aos mais complexos, além de uma equipe de profissionais altamente qualificada, disposta a atender o usuário com o carinho e o respeito que ele merece.

Com um amplo atendimento, de segunda a sexta-feira, das 7h às 19h, o Centro Médico de Saúde Nova

Esperança está preparado para atender a sua clientela. Maiores informações pelo telefone 3232-8926.



O compromisso social das Instituições Nova Esperança (CEM/FACENE/FAMENE) com a comunidade menos favorecida moradora do seu entorno foi reafirmado mais uma vez no dia 06 de novembro, com a realização da oitava edição da Mega-Ação Social.

O evento de responsabilidade social promovido anualmente pelas referidas Instituições de Ensino tem por objetivo levar ações de saúde, cidadania e entretenimento aos habitantes mais carentes da região próxima das Faculdades. Para tanto, a FACENE e a FAMENE promoveram um dia especial com a disponibilização de mais de vinte serviços gratuitos, que beneficiaram milhares de pessoas.

A maratona de solidariedade teve seu início marcado pelo discurso da presidente da entidade mantenedora das Faculdades Nova Esperança, sr<sup>a</sup>. Kátia Maria Santiago Silveira, que destacou a importância e o prazer de realizar atividades que promovam a qualidade de vida dos mais carentes. Em seguida, a coordenadora do Núcleo de Pesquisa e Extensão Acadêmicas (NUPEA) da FACENE/FAMENE, prof<sup>a</sup>. Oriana Deyse Leadebal, enalteceu o apoio da direção das Instituições Nova Esperança e das entidades parceiras para a efetivação do evento.

A cerimônia de abertura do megaevento contou ainda com as presenças da secretária geral da Faculdade de Enfermagem Nova Esperança de Mossoró (FACENE/RN), sr<sup>a</sup> Maria da Conceição Silveira de

Fotos: Jony Melo



# MEGA-AÇÃO SOCIAL

## DA CEM/FACENE/FAMENE BENEFICIA MILHARES DE PESSOAS

**“Essa ação é uma coisa muito boa. Se todo mundo fizesse algo semelhante, o mundo seria bem melhor”**

Souza; da secretária geral da FACENE/FAMENE-JP, sr<sup>a</sup>. Carolina Santiago Silveira Polaro Araújo; da coordenadora da Faculdade de Enfermagem Nova Esperança-JP, prof<sup>a</sup>. Nereide de Andrade Virgínio; da ouvidora das Faculdades Nova Esperança-JP, prof<sup>a</sup>. Marlene Ramalho; bem como de representantes das diversas instituições parceiras e coirmãs: Defensoria Pública do Estado, Escola Técnica de Enfermagem Nova Esperança e Centro Médico da Saúde Nova Esperança.

Durante toda manhã, o público presente pôde contar com atividades que proporcionaram cuidados com a saúde e o bem-estar social. Os serviços disponibilizados, foram: teste de glicemia; verificação de pressão arterial; eletrocardiograma; orientação nutricional; exames de prevenção ao câncer de mama e de útero; distribuição de medicamentos fitoterápicos; atendimento odontológico; corte de cabelo; vacinação; distribuição de

brinquedos; orientação para as crianças de como proceder para uma escovação correta; conscientização sobre doação de sangue; diversão no miniparque para a criançada e emissão de documentos pela Defensoria Pública.

Pelo segundo ano consecutivo, a demanda de mil famílias atendidas foi atingida, perfazendo um total de cerca de cinco mil pessoas beneficiadas. Isso demonstra a capacidade de organização das Instituições e o anseio em favorecer aos mais carentes, conforme relata a dona de casa Albenair França, moradora do Mussumago. “Pela grande quantidade de gente, achei o evento muito organizado”, observou.

Para alguns dos beneficiados, a Mega-Ação Social da FACENE/FAMENE deveria ser um exemplo a ser seguido pela sociedade. “Essa ação é uma coisa muito boa. Se todo mundo fizesse algo semelhante, o mundo seria bem melhor”, destacou a artesã Edvânia Ferreira Martins.

Para a realização de um evento tão grandioso, as Faculdades Nova Esperança contaram com o apoio de empresas parceiras e a colaboração de mais de quinhentas pessoas, entre voluntários, funcionários, alunos e professores, que não mediram esforços em prestar um excelente atendimento.

Diante do sucesso conseguido nesta VIII edição da Mega-Ação Social, a Escola de Enfermagem e as Faculdades de Enfermagem e de Medicina Nova Esperança vêm agradecer às pessoas físicas e jurídicas, que, de alguma forma, direta ou indiretamente, contribuíram para o êxito do evento.



**“Os resultados obtidos nessa VIII Mega-Ação Social só foram alcançados graças ao empenho de todos. Por isso agradeço a participação de alunos, professores, funcionários e colaboradores na promoção do bem-estar da população moradora do nosso entorno”.**

*Kátia Maria Santiago Silveira  
Pres. da Entidade Montenedora das Instituições Nova Esperança.*



## Faculdade de Enfermagem Nova Esperança forma novos profissionais para o mercado de trabalho

**A** faculdade de Enfermagem Nova Esperança (FACENE) conseguiu, no dia 09 de dezembro, alcançar mais um grande feito. É que nessa data a Instituição entregou ao mercado de trabalho dezenas de novos profissionais.

A celebração, ocorrida no Hotel Tambaú, contou com as ilustres presenças da presidente da Entidade Mantenedora das Faculdades Nova Esperança, professora Kátia Maria Santiago Silveira; do Diretor Administrativo da Faculdade de Enfermagem Nova Esperança, Eng. João Fernando Pessoa Silveira; da Secretária Geral da FACENE/FAMENE, Sr<sup>a</sup>. Carolina Santiago Silveira Polaro Araújo; da Coordenadora do Curso de Graduação em Enfermagem da FACENE, Dr<sup>a</sup>. Nereide de Andrade Virgínio; da Coordenadora de Graduação de Medicina da Faculdade de Medicina Nova Esperança, Dr<sup>a</sup> Gladys Moreira Cordeiro da Fonseca; da Coordenadora de Estágios da FACENE, Sr<sup>a</sup>. Cláudia Germana Virgínio de Souto; do Dep. Estadual, Sr. João Gonçalves; do

representante do Conselho Regional de Enfermagem (COREN-PB), Dr. Gerso da Silva Ribeiro; do prefeito de Alhandra e paraninfo da turma, Dr. Renato Mendes; do ex-vereador da Capital, Dr. Fabiano Vilar; da representante dos professores homenageados, Prof<sup>a</sup>. Vanessa Serrano Bezerra; e do representante dos pais, Sr. Marcílio de Araújo Dantas.

No decorrer da solenidade houve vários momentos importantes, como os discursos da presidente da entidade mantenedora e da coordenadora do curso de enfermagem, bem como o juramento profissional. Entretanto, o evento contou também com uma dose especial



de emoção, como as homenagens prestadas aos pais e familiares. Mas ocasião que mais tocou o sentimento dos presentes foi o momento de recebimento do grau pela discul Andréa Serrano Pessoa. Nesse instante o ambiente foi tomado pela alegria e satisfação dos formandos, amigos e parentes.

Para encerrar com chave de ouro a solenidade, os novos enfermeiros foram saudados com "Tema da vitória", sob uma chuva de papel picado.

No entanto, essa não foi a única celebração em comemoração aos novos enfermeiros. Dois dias antes, no dia 07 de dezembro, houve um ato religioso nas dependências das Instituições Nova Esperança, e Gramame. Na ocasião, o Pe. José Carlos e o Pr. Estevão Fernandes ministraram palavras de reflexão e agradecimento a Deus pela conquista dos formandos.

É por mais esta conquista que a Faculdade de Enfermagem Nova Esperança parabeniza seus enfermeiros e faz votos de sorte e sucesso na nova profissão.



## Médicos formados pela Faculdade de Medicina Nova Esperança têm registro garantido no CRM

# A

Faculdade de Medicina Nova Esperança (FAMENE)

realizou na noite do dia 14 de dezembro, no Centro de Convenções Cidade Viva, no bairro do Bessa, a solenidade de colação de grau da segunda turma de médicos formados pela Instituição.

Um momento especial, que certamente ficará guardado na memória dos mais novos médicos da Paraíba. Na ocasião, autoridades, familiares e amigos prestigiaram o evento, que coroou o fim da jornada de estudos dos mais recentes profissionais de medicina.

O evento, conduzido pelo jornalista Napoleão de Castro, teve sua mesa composta com as presenças da presidente da Entidade Mantenedora das Faculdades Nova Esperança, a professora Kátia Maria Santiago Silveira; do Diretor Administrativo da Faculdade de Medicina Nova Esperança, Eng. João Fernando Pessoa Silveira; da Secretária Geral da FACENE/FAMENE, Sr<sup>a</sup>. Carolina Santiago Silveira Polaro Araújo; da Coordenadora do curso de Medicina da FAMENE, Dr<sup>a</sup> Gladys Moreira Cordeiro da Fonseca; do Coordenador do Internato da FAMENE, Dr. Jorge Rene Garcia Arévalo; da Coordenadora de Estágios da FACENE, Sr<sup>a</sup>. Cláudia Germana Virgínio de Souto; do representante do governo do Estado da Paraíba, Dr. Manoel Lopes de Macêdo Neto; do Dep. Estadual, Sr. João Gonçalves; do Presidente do Conselho Regional de Medicina da Paraíba, Dr.



João Gonçalves de Medeiros; do Presidente da Associação Médica da Paraíba, Dr. Fábio Antônio da Rocha de Souza; do representante do Hospital de Guarnição de João Pessoa, Major Ponce; do Paraninfo da Turma, Dr. Luiz Luna Barbosa; e do representante dos pais, Dr. Reginaldo Tavares de Albuquerque.

Durante a solenidade foi possível observar no semblante de formandos e familiares a irradiação de alegria e satisfação pela tão sonhada conquista.

Na noite especial para os concluintes de medicina, destacamos como momentos importantes o pronunciamento da Sr<sup>a</sup>. Kátia Santiago Silveira e o discurso emocionado da Dr<sup>a</sup>. Gladys Fonseca.

Mas a emoção se fez ainda mais presente durante o momento do recebimento da outorga de grau pela representante da turma, a discente Vanessa Dantas Diniz. Nesse instante, todos os formandos foram tomados pelo sentimento de dever cumprido.

Ao final da solenidade, os novos médicos receberam as congratulações dos parentes e amigos por essa grande vitória pessoal.

Por mais essa conquista, a Faculdade de Medicina Nova Esperança vem parabenizar os novos médicos formados pela Instituição e ressalta a garantia do registro profissional dos referidos concluintes no Conselho Regional de Medicina da Paraíba (CRM-PB).



Fotos: D'Paula

## FACENE/RN forma turma pioneira de Enfermagem

**N**uma noite onde a beleza e a emoção deram o tom da festa, a Faculdade de Enfermagem Nova Esperança de Mossoró (FACENE/RN) conferiu grau a sessenta e um novos enfermeiros.

A solenidade, ocorrida no dia 21 de dezembro no Salão Seridó do Hotel Villaoeste, foi uma das duas celebrações programadas em homenagem aos novos enfermeiros. No dia anterior, 20 de dezembro, houve um ato religioso no mesmo local. Na ocasião, o Pe. Ivonzelton Leite Nunes e o Pr. Carlos Augusto de Andrade Sobrinho ministraram palavras de fé e agradecimento a Deus pela conquista dos formandos.

A cerimônia de colação de grau presidida pela Dr<sup>a</sup>. Kátia Maria Santiago Silveira, idealizadora da FACENE/RN, contou ainda com as presenças das seguintes autoridades: Eng. João Fernando Pessoa Silveira, Diretor das Faculdades Nova Esperança; Dr. Eitel Santiago Silveira, Diretor da FACENE/RN; Sr<sup>a</sup>. Maria da Conceição Santiago Silveira, Secretária Geral da FACENE/RN; Prof<sup>a</sup>. Patrícia Josefa Fernandes Bezerra, Coordenadora do Curso de Enfermagem da FACENE/RN; Dr. Aécio Cândido, representante do governo do Estado e da UERN; Dr<sup>a</sup>.

Maria de Fátima Rosado, prefeita de Mossoró e na ocasião representante da governadora eleita, Rosalba Ciarline; Dr<sup>a</sup>. Joseline Pereira de Lima, representante dos professores; Sr. Raimundo Batista Dantas, representante dos funcionários; e por fim, da Sr<sup>a</sup>. Edna Lopes Evangelista, representante dos pais.

A abertura oficial do evento foi conduzida pela Dr<sup>a</sup>. Kátia Maria Santiago Silveira, que externou sua alegria e satisfação pela conclusão da turma pioneira de enfermagem da FACENE/RN. Em seguida, foi executado o hino nacional brasileiro. Após o ato cívico, seguiram-se os discursos da Dr<sup>a</sup>. Kátia, do Dr. Eitel, da Prof<sup>a</sup>. Patrícia, da Dr<sup>a</sup>. Maria de Fátima Rosado e da formanda Catharina Amorim, que em nome de seus colegas agradeceu à Instituição de Ensino Superior pela formação humanista recebida.

Um dos momentos mais emocionantes da cerimônia foi o instante em que as alunas Amanda Moraes de Sousa e Ana Gabriela de Medeiros Dantas prestaram uma homenagem aos pais ausentes. Na sequência da solenidade, a discente Erlane Oliveira da Nóbrega fez o juramento profissional. Logo em

seguida, a ocasião mais esperada, a aluna Ilnahra Márcia Alves Uchoa recebe, em nome da turma, a outorga de grau concedida pela Dr<sup>a</sup>. Kátia.

Para finalizar o evento, os novos enfermeiros foram chamados nominalmente ao palco para receberem simbolicamente o grau. Na sequência, todos subiram no tablado para uma foto coletiva, ao som do "Tema da Vitória". Para encerrar em alto estilo a cerimônia, uma chuva de confetes foi lançada em direção aos novos profissionais da enfermagem, concluindo, com muito brilho, emoção e alegria a solenidade.



Foto: Jony Melo



Foto: D'Paula

Kátia Santiago Silveira com Fafá Rosado - Pref. de Mossoró



## II Mostra Integrada de Ciências da Saúde



Foto: Jony Melo

Uma manhã dedicada às ações de promoção e educação em saúde. Foi dessa forma que as Faculdades Nova Esperança (FACENE/FAMENE) promoveram na manhã do dia 19 de novembro a II Mostra Integrada de Ciências da Saúde dos cursos de enfermagem e medicina.

O evento teve por objetivo estimular a integração dos discentes da FACENE/FAMENE com alunos de escolas públicas e privadas, através do desenvolvimento de ações de promoção e educação em saúde, bem com melhorar as medidas de higiene nas escolas por meio de atividades lúdicas, e ainda despertar o interesse dos discentes das Faculdades Nova Esperança para ações de caráter social.

### Escola de Enfermagem Nova Esperança promove cursos de capacitação profissional

A escola de Enfermagem Nova Esperança está oferecendo neste início de ano uma excelente oportunidade para aqueles que almejam por uma nova qualificação. É que a partir do mês de fevereiro a Instituição promove um série de cursos de capacitação e atualização profissional.

Entre os cursos oferecidos pela conceituada escola, estão: Sala de Vacina; Massagem Terapêutica; UTI; Estética Corporal; Instrumentação

Cirúrgica; Atendente de Farmácia; Feridas e Curativos e Estética Facial.

Os interessados em participar dos cursos de Massagem Terapêutica (carga horária de 70h) e UTI (com carga horária de 120h) devem se apressar, já que o número de vagas é limitado e o início das aulas está previsto para o mês de fevereiro. Já os candidatos dispostos a realizar os cursos de Sala de Vacina (40h) e Estética Facial (100h) terão até o começo de março para efetivarem suas matrículas, período de início do curso.

Nos meses subsequentes de abril e maio serão oferecidos, respectivamente, os cursos de Estética Corporal (100h) e Atendente de Farmácia (48h); e Feridas e Curativos (40h) e Instrumentação Cirúrgica (120h). Vale lembrar que o número de alunos por turma é limitado.

As aulas serão ministradas na Escola de Enfermagem Nova Esperança, na Av. dos Tabajaras, 761, Centro. Para obter mais informações basta entrar em contato pelo telefone 2107-5757.

### Ação da FAMENE orienta e informa detentas em presídio da capital

A Faculdade de Medicina Nova Esperança (FAMENE) promoveu no dia 22 de outubro uma apresentação teatral que explorou a prevenção das Doenças Sexualmente Transmissíveis (DSTs) e AIDS, no maior presídio feminino de João Pessoa.

A performance encenada pelas próprias encarceradas do Centro de Reeducação Feminina Maria Júlia Maranhão, em Mangabeira, integra o projeto de extensão "Como nos Livrar do Mal?: Refletindo e Desconstruindo a Percepção do Contágio", que levou

orientação e informação às detentas, expondo as principais formas de contágio das doenças sexuais.

A peça teatral escrita, montada e dirigida pela professora da FAMENE, Maria Anunciada Agra de Oliveira Salomão, contou com a interpretação de cinco talentosas detentas do presídio feminino, que demonstraram, de forma clara, os riscos de se contrair uma DST.

Essa atividade integra uma série de ações educativas que levam conhecimento às presidiárias. No estabelecimento prisional já foram explorados diversos temas por meio de

palestras sobre o vírus da gripe A, medo, diabetes e hipertensão. O interessante nisso é que os assuntos abordados são indicados pelas próprias detentas, com dinâmicas construídas por elas mesmas.

Esse projeto de extensão desenvolvido há cerca de dois anos pela FAMENE no Presídio Feminino M<sup>a</sup>. Júlia Maranhão conta com a participação da discente do sexto período de medicina, Priscila Leite Lustosa de Lima, sob a orientação dos professores Francisco Ramos de Brito, Maria Anunciada e Maria Alinete Moreira de Menezes.



## Espaço Saúde

Diabete, doença considerada a epidemia do século XXI, é uma enfermidade crônico-degenerativa, de natureza multifatorial, decorrente de alterações no metabolismo da glicose.

A doença se apresenta como um dos problemas mais graves de saúde pública, pois responde por muitas mortes causadas por afecções cardiovasculares. Apesar de atingir um grande número de pessoas, ainda há muito desconhecimento por parte da população.

Existem dois tipos de diabete: no tipo 1, as células do pâncreas que fabricam insulina, hormônio que ajuda a glicose a entrar nas células, são destruídas por alteração autoimune. Já no tipo 2, ou a produção dela não é suficiente ou as células simplesmente não conseguem aproveitá-la da forma correta - a chamada resistência à insulina.

Nos dois casos, o excesso de glicose em circulação desencadeia várias complicações graves e fatais, tais como infarto do miocárdio, doenças cerebrovasculares AVC (derrame), problemas renais, alterações visuais, podendo levar à cegueira, amputação de membro inferior, dentre outras.

Alguns fatores de predisposição à diabete tipo II, são: histórico da doença na família, pouca atividade física e excesso de peso (obesidade), maus hábitos alimentares, como excesso de alimentos ricos em açúcar refinado e gorduras.

Os sintomas mais frequentes, são: cansaço, muita sede, excesso de urina, aumento do apetite, perda de peso, alteração de sensibilidade nos pés (pé diabético) e visão turva. No entanto, algumas atitudes podem ajudar a prevenir o aparecimento da doença: usar moderadamente o açúcar, manter o peso adequado, fazer exercícios regularmente e restringir o consumo de álcool.

Para quem é portador de diabete, as recomendações, são: comer devagar, mastigando bem os alimentos; consumir de 2 a 3 litros de água por dia; evitar o cigarro e a ingestão de bebidas alcoólicas; realizar atividades físicas regularmente; ingerir alimentos ricos em fibras (verduras, legumes, frutar e cereais integrais); e reduzir o consumo de sal.

Em muitos casos, o tratamento é baseado apenas na modificação da dieta, não requerendo o tratamento medicamentoso. Em qualquer caso, entretanto, é necessário o acompanhamento médico.

Caso você tenha dúvidas a respeito da doença, consulte seu médico o mais rápido possível. O diagnóstico precoce é a melhor maneira de garantir uma boa convivência com a doença.

Dr<sup>a</sup>. Maria Anunciada  
Especialista em Geriatria (UNIFESP)/ Professora de Saúde Pública (FAMENE), com trabalho aplicado em Prevenção em Saúde em Comunidades e Escolas Públicas, com ênfase nas doenças crônico-degenerativas (diabete e hipertensão/alzheimer)

## FACENE INICIA NOVAS TURMAS DE PÓS-GRADUAÇÃO



Fotos: Jony Melo

A Faculdade de Enfermagem Nova Esperança (FACENE) deu início, no mês de outubro, a mais duas turmas de pós-graduação. As especializações em Urgência e Emergência, e Obstetrícia e Neonatologia vêm juntar-se a outras já em andamento: Obstetrícia e Neonatologia (turma em curso) e Saúde da Família. Esta última em fase de conclusão.

A FACENE informa, ainda, que encontram-se abertas inscrições para novas turmas em Metodologia do Ensino Superior; Saúde e Segurança no Trabalho; Saúde da Família e Unidade de Terapia Intensiva; entre outras dezesseis especializações oferecidas.

Os interessados em integrar um das novas turmas de pós-graduação da FACENE podem obter informações através dos telefones: 3241-7733 e 2106-4777.

## I Fórum de Saúde das Instituições Nova Esperança

As Instituições Nova Esperança (FACENE/FAMENE) promoveram, com sucesso, através da Coordenação de Medicina, entre os dias 18 e 19 de novembro, o I Fórum de Saúde dos estabelecimentos de ensino.

O evento, que abordou a Educação Médica Contemporânea, contou com as presenças de professores e médicos das principais instituições do país, como Dr. Fernando Amaral (USP - Ribeirão Preto, SP); Dr<sup>a</sup>.

Rossana Pulcineli Vieira Francisco (USP, SP); Dr<sup>a</sup>. Angélica Maria B. Zeferino (UNICAMP - Campinas, SP); Prof. Ivanildo Alves Lopes (UFRPE, PE); Dr. Jorge Rene Garcia (Coordenador do Internato da FAMENE); e Dr<sup>a</sup>. Karen Cristine Abrão (Coordenadora do Curso de Medicina da Universidade Anhembí Morumbi, SP).

Na ocasião, os docentes de enfermagem e medicina se valeram de palestras, mesas-redondas e debates

para encontrar novas metodologias a serem implementadas na melhoria do ensino das Instituições.

Diante do êxito da realização do I Fórum de Saúde das Faculdades Nova Esperança, a direção das Instituições agradece a todos pela participação no evento.

